



西北师范大学  
NORTHWEST NORMAL UNIVERSITY

July.2017

# 地理与环境科学学院2017年本科教学审核评估 方案解读及工作安排

马利邦

地理与环境科学学院





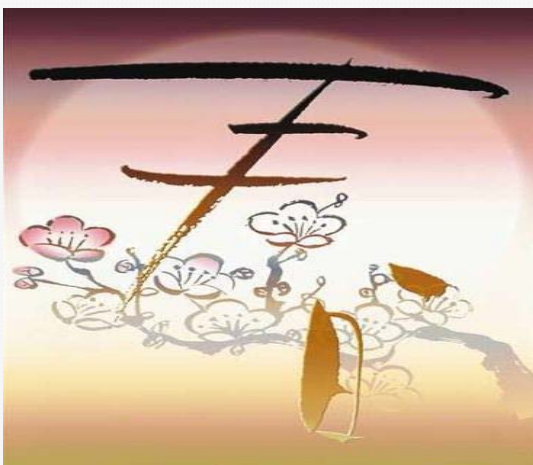
本科教学审核评估依据	01
本科教学审核评估组织	02
本科教学审核评估框架	03
本科教学审核要素释义	04
本科教学审核材料准备	05
本科教学审核实施过程	06
本科教学审核进度安排	07





西北师范大学  
NORTHWEST NORMAL UNIVERSITY

# 评估依据





## 评估依据

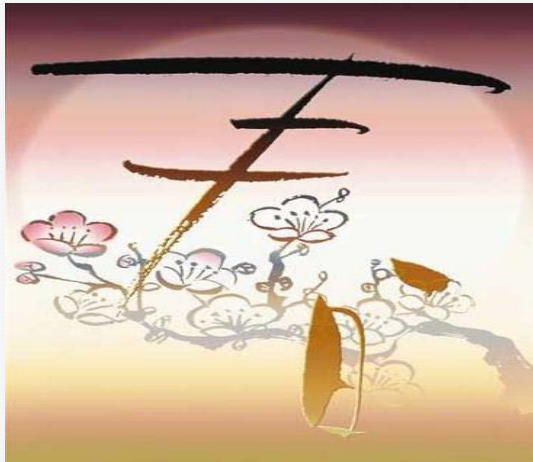
- 教育部《关于开展普通高等学校本科教学工作审核评估的通知》（教高〔2013〕10号）
- 《甘肃省普通高等学校本科教学工作审核评估实施方案（试行）》
- 《西北师范大学本科教学工作审核评估实施方案》
- 《西北师范大学地理与环境科学学院审核评估工作方案》



西北师范大学  
NORTHWEST NORMAL UNIVERSITY

# 评估组织

# 2





## 审核评估组织

### ■ 组织领导

- ◆ 为保证学院审核评估工作顺利进行，确保扎实、优质、高效的完成任务，学院成立审核评估领导小组，协调、组织评估工作。

### ■ 学院评估

- ◆ 按照学校本科教学工作审核评估方案，在专业自评的基础上，认真研究和分析学院办学定位与目标，总结办学成绩。

### ■ 支撑材料

- ◆ 梳理近两年基础教学档案（人才培养方案、教学大纲、试卷、毕业设计（论文）、专业实习地建设及实习实训情况等），注重教学过程性材料的收集、整理、归类

组 长：张明军 贾志斌

副组长：马利邦

成 员：赵成章 王招祥 杜波 魏伟 胡梦珺 李巍 姚晓军 张剑 白燕

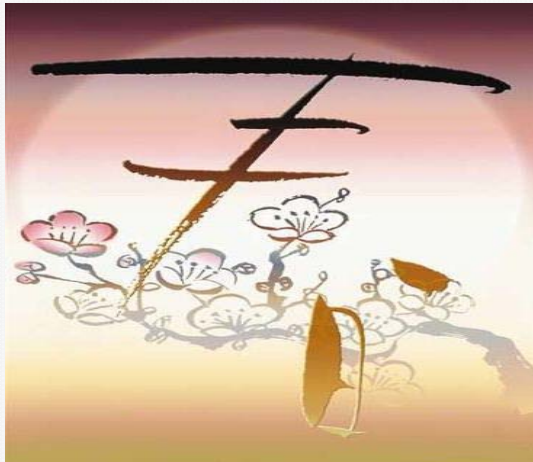
党国锋 王丽 马潜 安晓燕 学院全体教师



西北师范大学  
NORTHWEST NORMAL UNIVERSITY

# 评估框架

# 3



## 审核评估目标及其要点

**总目标：促进高校建立与完善本科培养质量保障体系**

四  
句  
话

- 强化**内涵**建设
- 引导**特色**发展
- 突出**学校**主体
- 注重**长效**机制



## 审核评估重点

作判断：学校人才培养目标与培养效果的实现状况（达成度）

四个度

### ■ 目标适应度

◆ 办学定位、人才培养目标是否与国家和区域经济社会发展需求一致？与学校实际情况一致？

### ■ 条件保障度

◆ 教学过程，教师、教学资源条件配备能否保证培养目标达成？

### ■ 运行有效度

◆ 人才培养过程及教学质量保障体系建构与运行是否有效？

### ■ 用户满意度

◆ 人才培养效果？学生、社会用人单位是否满意？

# 审核评估要旨



## 审核评估范围：项目（6+1）、要素（24）、要点（69）

### 1. 定位与目标

- 1.1 办学定位
- 1.2 培养目标
- 1.3 人才培养中心地位

### 2. 师资队伍

- 2.1 数量与结构
- 2.2 教育教学水平
- 2.3 教师教学投入
- 2.4 教师发展与服务

### 3. 教学资源

- 3.1 教学经费
- 3.2 教学设施
- 3.3 专业设置与培养方案
- 3.4 课程资源
- 3.5 社会资源

### 4. 培养过程

- 4.1 教学改革
- 4.2 课堂教学
- 4.3 实践教学
- 4.4 第二课堂

### 5. 学生发展

- 5.1 招生及生源情况
- 5.2 学生指导与服务
- 5.3 学风与学习效果
- 5.4 就业与发展

### 6. 质量保障

- 6.1 教学质量保障体系
- 6.2 质量监控
- 6.3 质量信息及利用
- 6.4 质量改进

### 自选特色项目

## 审核评估的结论形式

**评估结论：不分等级，写实性报告**

- 值得肯定之处
- 需要改进之处
- 必须整改之处

**淡化功利心态，强化内涵建设**



西北师范大学  
NORTHWEST NORMAL UNIVERSITY

# 要素释义

# 4



## 审核项目一：定位与目标

1. 定位与目标	1.1 办学定位
	1.2 培养目标
	1.3 人才培养中心地位



# 明确学校发展方向

## 1. 定位与目标 / 1.1 办学定位

- ◆ 学校办学方向、办学定位及确定依据
- ◆ 办学定位在学校发展规划中的体现

### 释 义

- 学校办学方向和定位主要看是否符合经济和社会发展的需要，是否符合自身条件、现阶段发展实际和发展的潜力。
- 应体现学校所生所长的区域和行业的优势和趋势，应明确表达学校服务的区域和功能。
- 办学定位要充分体现在学校的发展规划中，并应在人才培养中得到全面落实。

### 考察重点

- 定位为何
- 理由咋讲
- 立意格局
- 刻度清晰
- 权威认可



# 制订人才培养准绳

## 1. 定位与目标 / 1.2 培养目标

- ◆ 学校人才培养总目标及确定依据
- ◆ 专业培养目标、标准及确定依据

### 释 义

- 培养目标包括学校人才培养总目标和专业培养目标两个层面。
- 学校人才培养总目标应符合学校的办学定位，专业培养目标应符合学校人才培养总目标。
- 专业培养目标应体现于人才培养的全过程，是该专业建构知识结构、形成课程体系和开展教学活动的基本依据

### 考察重点

- 两层目标
- 培养预期
- 核心依据
- 施教理念
- 能否实施

# 大学根本在于育人



西北师范大学  
NORTHWEST NORMAL UNIVERSITY

## 1. 定位与目标 / 1.3 人才培养中心地位

- ◆ 落实学校人才培养中心地位的政策与措施
- ◆ 人才培养中心地位的体现与效果
- ◆ 学校(学院)领导对本科教学的重视情况

### 释 义

- 人才培养是高等学校的根本任务，教学工作始终是高等学校的中心工作。
- 学校应把本科教学作为学校最基础、最根本的工作，领导精力、师资力量、资源配置、经费安排和工作评价等都要体现以教学为中心。是即干货，而非口头上的重视。
- 要有浓郁的注重本科教学的校园氛围。

### 考察重点

- 领导重视
- 地位体现
- 政策措施
- 有无干货
- 氛围如何



## 审核项目二：师资队伍

2. 师资队伍	2.1 数量与结构
	2.2 教育教学水平
	2.3 教师教学投入
	2.4 教师发展与服务

## 2. 师资队伍 / 2.1 数量与结构

- ◆ 教师队伍的数量与结构
- ◆ 教师队伍建设规划及发展态势

### 释 义

- 学校专任教师、实验技术人员和教学辅助人员三支队伍的数量要满足教学要求。
- 师资队伍在年龄学历、专业技术职务等方面结构合理，符合学校定位，适应教学需要，适应专业和学科发展的需要。
- 学校制定了教师队伍建设规划，根据需要对人员数量与结构进行合理规划，并有效落实。

### 考察重点

- 三支队伍
- 师生比例
- 师资结构
- 发展态势
- 规划落实

## 2. 师资队伍 / 2.2 教育教学水平

- ◆ 专任教师的专业水平与教学能力
- ◆ 学校师德师风建设措施与效果

### 释 义

- 教师的教育教学水平包括两个方面：教育水平和教学水平。前者主要是教师的师德师风，后者主要是教师的专业水平与教学能力。
- 教师应切实肩负起立德树人、教书育人的光荣职责，以高尚师德、人格魅力、学识风范教育感染学生，做学生健康成长的指导者与引路人。

### 考察重点

- 师德师风
- 专业水平
- 教学能力
- 如何评价
- 学生满意

# 足够精力投入



## 2. 师资队伍 / 2.3 教师教学投入

- ◆ 教授、副教授为本科生上课情况
- ◆ 教师开展教学研究、参与教学改革与建设情况

### 释 义

- 教师能够自觉履行教师育人的基本职责，把主要精力投入到教学工作中。
- 积极参加教学改革、专业建设、课程建设和教材建设。
- 正确处理教学与科研的关系，并能自觉地将科研资源及时转化为教学资源，将最新研究成果及学科前沿知识带进课堂。

### 考察重点

- 上课比例
- 精力投入
- 课程建设
- 科技反哺
- 传道解惑

## 2. 师资队伍 / 2.4 教师发展与服务

- ◆ 提升教师教学能力和专业水平的政策措施
- ◆ 服务教师职业生涯发展的政策措施

### 释 义

- 办学以教师为本。学校应重视教师职业发展，适时为其“充电”扩大眼界，崇尚学术，打造学术高原。有专门机构和固定投入予以保障。
- 努力改善教师的工作、学习、生活待遇，努力为教师提供体面生活，使之专注于教书育人。
- 创新基层学术组织模式，注重专业带头人培养，全面提高青年教师的教学能力与专业水平。

### 考察重点

- 培训充电
- 优化考核
- 体面待遇
- 基层组织
- 青年成长

## 审核项目三：教学资源

3. 教学资源	3.1 教学经费
	3.2 教学设施
	3.3 专业设置与培养方案
	3.4 课程资源
	3.5 社会资源



# 经费保障与管理

## 3. 教学资源 / 3.1 教学经费

- ◆ 教学经费投入及保障机制
- ◆ 学校教学经费年度变化情况
- ◆ 教学经费分配方式、比例及使用效益

### 释 义

- 教学经费是教学资源建设和日常教学运行的基本保障，学校应优先保障教学经费足额投入，有随教育经费而同步增长的长效机制。
- 教学经费的分配以及校院两级的使用权限是否科学合理，是否优先满足实践教学的需要。
- 是否有强化经费管理的规范性措施，提高经费使用的效率。

### 考察重点

- 生均经费
- 保障机制
- 科学配置
- 管理水平
- 使用效率



# 设施条件与水平

## 3. 教学资源 / 3.2 教学设施

- ◆ 教学设施满足教学需要情况
- ◆ 教学、科研设施的开放程度及利用率
- ◆ 教学信息化条件及资源建设

### 释 义

- 教学设施包括实践教学设施、课堂教学设施和辅助教学设施。
- 实践教学设施主要包括实验室、仪器装备、实习实训基地等。课堂教学设施主要包括教室、语音室、计算机房等。辅助教学设施主要指与教学有关的公用设施，例如图书馆、校园网、体育场馆等。
- 教学设施应满足教学要求，并得到有效开放利用。
- 要关注各类设施、仪器装备与图书的更新情况。

### 考察重点

- 教学设施
- 满足要求
- 管理水平
- 有效利用
- 适时更新



## 3. 教学资源 / 3.3 专业设置与培养方案

- ◆ 专业建设规划与执行
- ◆ 专业设置与结构调整，优势专业与新专业建设
- ◆ 培养方案的制定、执行与调整

### 释 义

- 专业是人才培养的基本依托。学校应根据办学定位制定专业建设规划，提出明确的专业设置条件，调整并优化专业结构，形成学校人才培养的优势和特色。
- 培养方案是教学组织与管理的基本依据。应符合人才培养总目标，具有先进性、科学性和合理性。
- 应建立培养方案的制定和审批程序，及监控和评审制度。确保培养方案得到全面落实。要将培养要求细化到每一个具体的教学环节中，使之都能达到教学要求。

### 考察重点

- 专业规划
- 设置调整
- 专业建设
- 方案修订
- 方案落实

## 3. 教学资源 / 3.4 课程资源

- ◆ 学校办学方向、办学定位及确定依据
- ◆ 办学定位在学校发展规划中的体现

### 释 义

- 课程是教学的基本单元。课程资源包括课程与教材以及网络资源、学科与科研资源等辅助教学资源。属课堂教学及其他教学活动的“软”基础。
- 学校要加强课程资源建设，建成一批优秀课程与教材等，形成与培养目标相适应的、内容丰富的高水平辅助教学资源。

### 考察重点

- 课程数量
- 课程质量
- 教材建设
- 辅助资源
- 资源利用



# 对外拓展办学状况

## 3. 教学资源 / 3.5 社会资源

- ◆ 合作办学、合作育人的措施与效果
- ◆ 共建教学资源情况
- ◆ 社会捐赠情况

### 释 义

- 社会资源是当代大学教学资源的重要补充。学校应尽量发挥各自联系行业或服务区域发展的特点，以服务求支持，积极主动开展合作办学、合作育人、合作发展等，共建教学资源。
- 积极开拓社会捐赠渠道，将成为大学新常态。
- 学校积极有效、有组织利用社会资源办学，也是大学办学水平和服务社会水平的具体体现。

### 考察重点

- 合作办学
- 共建资源
- 深度广度
- 使用效率
- 各界捐赠

## 审核项目四：培养过程

4. 培养过程	4.1 教学改革
	4.2 课堂教学
	4.3 实践教学
	4.4 第二课堂



# 教学改革的推与敲

## 4. 培养过程 / 4.1 教学改革

- ◆ 教学改革的总体思路及政策措施
- ◆ 人才培养模式改革,人才培养体制、机制改革
- ◆ 教学及管理信息化

### 释 义

- 提高教学质量必须深化教学改革，强化教学研究。学校应将教学改革作为提高教学质量的重要推动力，将教学改革贯穿于人才培养的全过程，将教学改革与研究变成广大教育工作者的自觉行为。
- 大力推进培养模式、教学模式和教学管理模式改革，推动教学质量的不断提升。

### 考察重点

- 顶层设计
- 培养模式
- 教学模式
- 管理模式
- 改革效果

## 4. 培养过程 / 4.2 课堂教学

- ◆ 教学大纲的制订与执行
- ◆ 教师教学方法，学生学习方式
- ◆ 教学内容对人才培养目标的体现,科研转化教学
- ◆ 考试考核的方式方法及管理

### 释 义

- 课堂教学是学校人才培养的主渠道。学校要制定并严格执行课程教学要求（标准）和教学大纲。
- 要积极促进教与学、教学与科研的紧密结合。
- 要重视备课、讲授、**笔记**、讨论、作业、答疑考试等各个环节。要积极推进教学内容、方法与手段及考核评价方法的改革。

### 考察重点

- 教学要求
- 教学大纲
- 教学内容
- 方法手段
- 考核评价

# 体系的思考与平台



## 4. 培养过程 / 4.3 实践教学

- ◆ 实践教学体系建设
- ◆ 实验教学与实验室开放情况
- ◆ 实习实训、社会实践、毕业设计(论文)的落实及效果

### 释 义

- 实验实践教学体系？平台建设与专门技术人员队伍建设情况。
- 学生创新实践能力培养的问题思考，如何推进实验实践教学改革，效果？
- 学校实习、实训基地建设情况，满足教学要求？
- 设计性、综合性实验开设与实验室开放、使用？
- 实习、实践环节、毕业论文（设计）的教学管理与质量？

### 考察重点

- 体系状况
- 实验教学
- 实习实训
- 毕业设计
- 综合训练

# 立德树人软环境



## 4. 培养过程 / 4.4 第二课堂

- ◆ 第二课堂育人体系建设与保障措施
- ◆ 社团建设与校园文化、科技活动及育人效果
- ◆ 学生国内外交流学习情况

### 释 义

- 第二课堂是指培养方案主要教学环节以外的其他教育教学环节。学校应高度重视第二课堂在人才培养中的重要作用，建立并完善第一课堂与第二课堂紧密结合的人才培养体系。
- 在充分发挥第一课堂主渠道作用的同时，充分发挥第二课堂德育教育优势。积极支持各种类型健康向上的学生社团和俱乐部建设，开展丰富多彩的课外活动；应注重建设美丽的校园环境和浓郁的校园文化，使学生受到良好的感染、熏陶和激励。
- 应充分利用学科和科研资源，为学生提供学术环境，支持学生开展课外科技活动；应采取有效措施，引导学生积极投身社会实践；应积极创造条件，给学生提供更多的国内外跨校和跨文化学习交流的机会。

### 考察重点

- 育人体系
- 德育体系
- 校园文化
- 学生社团
- 科技活动
- 社会实践
- 学生交流





## 审核项目五：学生发展

<b>5. 学生发展</b>	<b>5.1 招生及生源情况</b>
	<b>5.2 学生指导与服务</b>
	<b>5.3 学风与学习效果</b>
	<b>5.4 就业与发展</b>

## 5. 学生发展 / 5.1 招生及生源情况

- ◆ 学校总体生源状况
- ◆ 各专业生源数量及特征

### 释 义

- 招生工作是人才培养工作的起点，生源质量是培养质量的基础，生源数量与质量在一定程度上反映了学校的人才培养质量与社会声誉。
- 学校应高度重视招生工作，创新思路，采取有效措施吸引优秀考生，优化生源结构，提高生源质量。
- 各专业生源数量情况分析。

### 考察重点

- 总体情况
- 专业情况
- 生源结构
- 研究分析
- 创新招数



# 服务学生多样需求

## 5. 学生发展 / 5.2 学生指导与服务

- ◆ 学生指导与服务的内容及效果
- ◆ 学生指导与服务的组织与条件保障
- ◆ 学生对指导与服务的评价

### 释 义

- 教育的本质是培养人，人才培养要以学生为本。学校应关心每个学生，把促进学生健康成长作为学校一切工作的出发点和落脚点。
- 学校应建立完善的学生指导与帮扶体系，帮助学生成长成才。
- 应采取有效措施鼓励教师积极参与学生指导，关爱学生。

### 考察重点

- 具体内容
- 开展方式
- 保障措施
- 教师参与
- 学生评价

# 大学的软实力建设



## 5. 学生发展 / 5.3 学风与学习效果

- ◆ 学风建设的措施与效果
- ◆ 学生学业成绩及综合素质表现
- ◆ 学生对自我学习与成长的满意度

### 释 义

- 学风是学校学生群体或个人在对知识、能力的渴求过程中表现出来的带有倾向性、稳定性的治学态度、学习方法和行为，是学生内在学习态度和外在学习行为的综合表现。
- 针对学生的学习应采取有效措施加强学风建设，形成充分调动学生自主学习的机制、环境和氛围，引导学生明确学习目的、端正学习态度，勤奋学习、刻苦钻研。
- 学习效果是指学生的学习成就，也是学校人才培养的结果，具体表现为德、智、体、美等各方面。
- 学生事务管理与心理咨询服务是学校工作的重要方面。

### 考察重点

- 学风状况
- 重视程度
- 措施效果
- 学业表现
- 学生感受

# 没强调的更重要



## 5. 学生发展 / 5.4 就业与发展

- ◆ 毕业生就业率与职业发展情况
- ◆ 用人单位对毕业生评价

### 释 义

- 毕业生的就业与职业发展情况是学校人才培养质量的窗口。毕业生就业率与就业质量，反映了学校人才培养被社会的认可度。毕业生的职业发展情况，是对学校人才培养工作的总体反映。
- 学校人才培养目标确定的合理性、人才培养目标的达成度等，最终由毕业生的职业发展来检验。
- 毕业生的职业发展主要指学生毕业一段时间（例如五年后）在社会与专业领域的发展情况。

### 考察重点

- 初就业率
- 就业质量
- 专业成就
- 单位评价
- 个人满意



## 审核项目六：质量保障

<b>6. 质量保障</b>	<b>6.1 教学质量保障体系</b>
	<b>6.2 质量监控</b>
	<b>6.3 质量信息及利用</b>
	<b>6.4 质量改进</b>

## 6. 质量保障 / 6.1 质量保障体系

- ◆ 质量标准建设
- ◆ 学校质量保障模式及体系结构
- ◆ 质量保障体系的组织、制度建设
- ◆ 教学质量保障队伍建设

### 释 义

- 教学质量保障体系是指以提高和保证教学质量为目标，运用系统方法，依靠必要的组织结构，把学校各部门、各环节的教学质量管理活动严密组织起来，将教学和信息反馈的整个过程中影响教学质量的一切因素控制起来，形成一个有明确任务、职责、权限、相互协调、相互促进的质量管理的有机整体。
- 只有建立一个完善有效的教学质量保障体系，才能确保教学质量的持续提升。

### 考察重点

- 质量标准
- 规章制度
- 组织机构
- 运行机制
- 管理队伍

# 监控及其严格执行



## 6. 质量保障 / 6.2 质量监控

- ◆ 自我评估及质量监控的内容与方式
- ◆ 自我评估及质量监控的实施效果

### 释 义

- 质量监控是质量保障体系的重要职能之一。应建立完善的教学管理规章制度和教学质量监控机制，对主要教学环节的教学质量实施有效监控。
- 应建立完善的评教、评学制度。
- 应定期开展课程评估、专业评估和学校二级学院（系）的教学评估工作。

### 考察重点

- 监控环节
- 监控方式
- 评教评学
- 课程评估
- 专业评估



## 6. 质量保障 / 6.3 质量信息及利用

- ◆ 校内教学基本状态数据库建设情况
- ◆ 质量信息统计、分析、反馈机制
- ◆ 质量信息公开及年度质量报告

### 释 义

- 质量信息的统计、分析及反馈，是质量保障体系有效运行的重要保障。建立质量信息公开制度，是高等教育质量接受社会监督和评价的重要途径。
- 学校应建立制度，对能反映教学质量的信息进行跟踪调查与统计分析，对本科教学基本状态数据进行统计分析，并将结果及时反馈给相关机构与个人。
- 学校有责任向政府报告和向社会公开人才培养质量信息，接受监督与评价。

### 考察重点

- 信息统计
- 信息分析
- 信息反馈
- 状态数据
- 质量报告



# 问题发现及其改进

## 6. 质量保障 / 6.4 质量改进

- ◆ 质量改进的途径与方法
- ◆ 质量改进的效果与评价

### 释 义

- 质量改进是针对教学质量存在问题和薄弱环节，采取有效的纠正与预防措施，并对质量保障体系进行持续改进，达到持续改进质量的目的。
- 应针对质量监控和质量分析中发现的质量问题、以及提出的质量改进建议等，制定纠正与改进措施。
- 配备必要的资源，进行质量改进，并对其有效性适时进行评价。

### 考察重点

- 改进机制
- 预防措施
- 纠正办法
- 资源配备
- 效果评价

## 自选特色项目

有特色的  
审核项目

学院可自行选择有特色的补充项目

特色项目不是指**项目特色**，是6个项目（方面）之外的，还有自己认为有特色的**额外的项目**。如**全面学分制**。

不同于原水平评估中的**特色**（那是指长期办学过程中积淀形成的，优于其他学校）如**社会实践特色**等。



西北師範大學  
NORTHWEST NORMAL UNIVERSITY

# 材料准备

# 5



# 考试试卷



西北师范大学  
NORTHWEST NORMAL UNIVERSITY

## 包含内容

- **试题库**：2014-2015学年、2015-2016学年、2016-2017学年考试试卷（交至系主任）；
- **试卷评阅规范性**：严格按照《西北师范大学学生期末考试试卷制卷、评卷及装订工作规范》；
- **试卷完整性**：根据学校要求核实近三年试卷，查看缺失材料，要求相关老师补充（缺失材料7月31日前交至A913）。

## 考察重点

- **试卷交接审核表**
- **考场记录单**
- **A/B卷**
- **A/B卷参考答案**
- **试卷及成绩分析表**
- **成绩报表**

# 毕业论文



西北师范大学  
NORTHWEST NORMAL UNIVERSITY

## 包含内容

- 毕业论文工作总结
- 本科生毕业论文管理有关规定
- 近两年各专业毕业论文汇总表
- 指导教师情况
- 毕业论文发表情况一览表

## 考察重点

- 论文规范
- 论文评语
- 论文质量
- 论文过程
- 论文答辩

## 包含内容

- 本科生发表论文情况统计（①发表论文汇总表；②发表论文复印件）；
- 近两年学生考查试卷相关材料（如论文、开题记录、答辩记录等过程性材料）；
- 教学任务书；课程表、进度表。

上述材料7月31日前由系主任交至学院A913.

## 考察重点

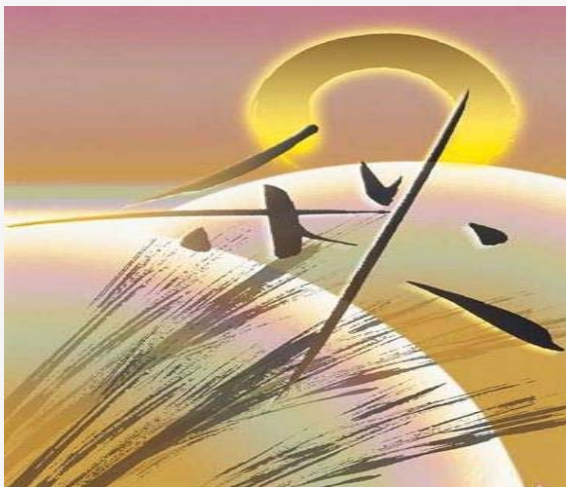
- 上课比例
- 精力投入
- 课程建设
- 科技反哺
- 传道解惑



西北师范大学  
NORTHWEST NORMAL UNIVERSITY

# 实施过程

# 6





学校的自评报告要在充分的学院自我评估和对教学状态数据分析基础上撰写完成。

## 基本要求：

四度为主线 项目不能少  
要素不能丢 要点可综合

理念要到位 证据做支撑  
优势须找准 问题要写透

# 进校全面考察评价



西北师范大学  
NORTHWEST NORMAL UNIVERSITY

- **进校考察时间：四整天。**
- **专家组工作方式：**
  - 专家组会议组长协调下的专家独立工作安排**
  - 专家个人：全面考察，独立判断。**
- **工作流程：**
  - 专家进校预备会、与学校见面会、现场考察、专家组内部交流会、专家评估意见反馈会。**

## 考察方式：

深度访谈、听课看课、考察走访、查阅材料。

专家进校期间一律不进行课程考试和技能测试。

## 记录与材料收集：

记录学校教学工作中值得肯定、需要改进和必须整改的方面，适当收集佐证材料。

# 课堂基本要求



西北师范大学  
NORTHWEST NORMAL UNIVERSITY

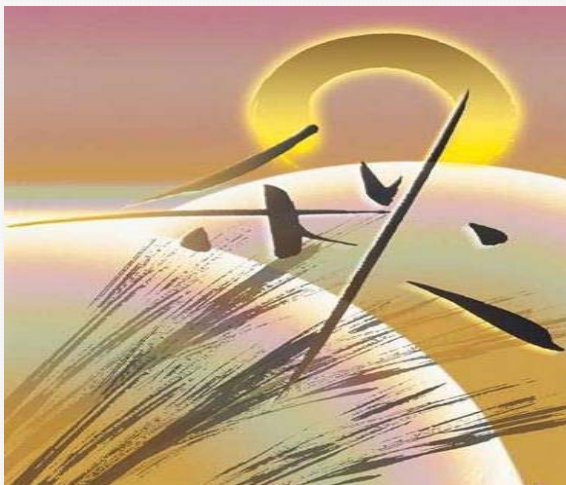
- 1、严格按照学校课堂纪律要求上课，需提前到达教室做好上课准备，杜绝迟到、早退；
- 2、坚决杜绝请假、调课、代课等现象；
- 3、坚决杜绝上课期间讲与课堂无关的话题和敏感问题；
- 4、上课需携带讲义、教案、课本、教学进度表、点名册等课堂必须材料；
- 5、上课着装得体大方，讲课形式多样化。



西北师范大学  
NORTHWEST NORMAL UNIVERSITY

# 进度安排

# 7



# 进度安排



- **1.制定方案，落实任务（5月25日-5月31日）**
- **2.自评自建，整理材料（6月1日-7月31日）**
- **3.校内自评，整改提高（8月1日-8月20日）**
- **4.完善材料，准备访谈（8月20日-8月31日）**
- **5.准备就绪，迎接评估（9月20日前）**
- **6.梳理问题，整改提高（2017年12月-2018年1月）**



西北师范大学  
NORTHWEST NORMAL UNIVERSITY

谢谢各位老师！